



**Clinique
Vétérinaire
de l'ARIOU**

05 59 64 04 63

34^{bis} bd Jacques Duclos - Tarnos

Consultations sur RDV

Lun - ven : 8h30 à 12h30 et 14h à 19h

Samedi : 9h à 12h et 14h à 17h

www.cliniquelariou.com



Le Journal de la Clinique

Hiver 2022-23

Votre chat est entre de bonnes mains : nous sommes CATFRIENDLY!

Notre clinique a décidé de tout mettre en œuvre pour améliorer l'accueil, les soins et le bien-être des chats que nous soignons. A cet effet, nous avons travaillé dur pour obtenir

l'accréditation « catfriendly » attribuée par l'ISFM, que nous avons obtenue l'année dernière, avec le niveau **argent**.

www.icatcare.org

Que veut dire « catfriendly » ?



www.catfriendlyclinic.org

Littéralement la traduction veut dire « **ami des chats** ». Nous nous engageons à traiter les chats avec respect et délicatesse, nous comprenons les besoins fondamentaux des chats, et nos locaux ont été spécifiquement adaptés aux chats.

Qu'est-ce que l' **isfm**

L'**International Society of Feline Medicine** (ISFM) est un organisme dédié à la promotion du bien-être des chats, en particulier à travers la formation des vétérinaires (pratique de la médecine et de la chirurgie du chat) dans le monde entier. L'ISFM organise des conférences, publie un journal scientifique internationalement reconnu, et participe à la formation continue de la profession vétérinaire.

Qu'avons-nous mis en œuvre ?

Nos locaux

Nous disposons d'une salle d'attente dédiée aux chats, et bien séparée des chiens. Il en est de même pour la salle de consultation « chats », dans laquelle nous ne consultons que des chats. Ainsi nous limitons le stress de nos patients félines lors de leur visite chez nous. Nous mettons également à votre disposition une chatterie bien isolée des chiens, ainsi qu'un local pour les animaux contagieux. Les boxes sont d'une taille suffisamment grande, et sont tous équipés d'une cachette et d'un perchoir.

Notre équipement

Nous avons rempli un cahier de charges très

strict concernant notre matériel: appareils de monitoring d'anesthésie, équipement de chirurgie, pompe à perfusion, équipement pour imagerie (échographie, radiographie), appareil de dentisterie et tensiomètre, pour ne citer que quelques exemples.

Notre équipe

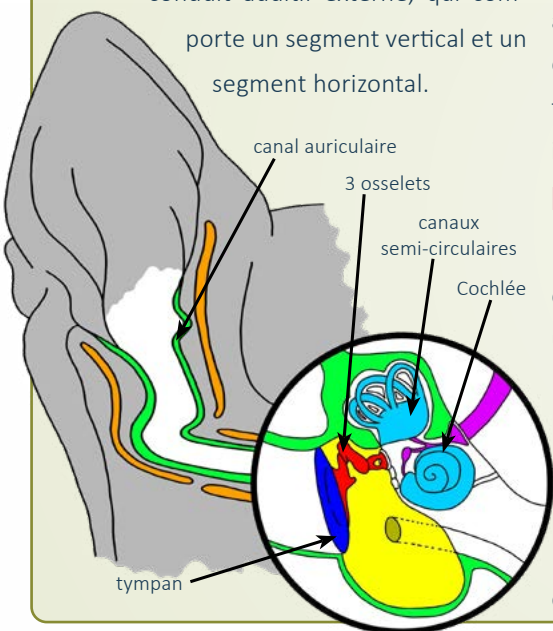
Notre équipe est formée pour traiter nos patients félines avec douceur et respect. Nous mettons ainsi tout en œuvre pour limiter leur stress. Nos vétérinaires se forment régulièrement en médecine et chirurgie féline, afin d'être au courant de toute nouvelle évolution dans ces domaines.



Comment votre chien entend-il?

Comment fonctionne l'oreille du chien?

Les sons sont canalisés par le pavillon très mobile et guidés vers le tympan à travers le conduit auditif externe, qui comporte un segment vertical et un segment horizontal.



Derrière le tympan se trouvent trois petits os: le marteau, l'enclume et l'étrier, qui transmettent les vibrations du tympan. Ces osselets excitent indirectement les cellules auditives, qui sont situées dans la cochlée, dans l'oreille interne. Le nerf acoustique transmet ensuite les informations au cerveau.

Le chien a des superpouvoirs!

Le chien est capable de distinguer différents sons et de se concentrer uniquement sur celui qui l'intéresse. Nos compagnons peuvent ainsi distinguer et suivre les bruits de pas de leur maître au milieu d'un brouhaha de sons. Nos fidèles compagnons peuvent aussi entendre la voiture de leur maître longtemps avant

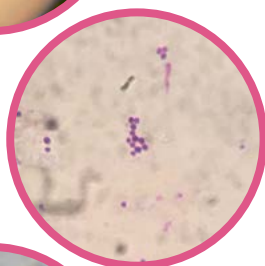


son arrivée dans l'allée du garage. Et finalement, nos amis à quatre pattes perçoivent les battements de notre cœur, leur permettant ainsi de déchiffrer notre humeur!

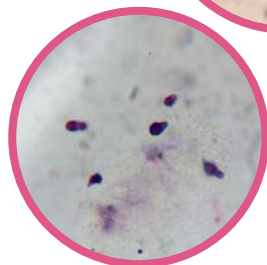
Sous le microscope



Gale des oreilles: otodecte



Otite bactérienne



Otite à levures

Prendre bien soin des oreilles de son chien

Les oreilles du chien sont des organes fragiles, qu'il faut ménager si vous voulez préserver toutes ses qualités auditives.

N'exposez pas votre chien à des sons forts!

Évitez p. ex. de l'amener avec vous à des fêtes avec de la musique forte.

N'attendez pas avant de présenter votre chien à un vétérinaire si vous remarquez que ses **oreilles sentent mauvais**, sont **rouges** ou présentent un **écoulement anormal**. Les infections de l'oreille (bactéries, levures) sont fréquentes et nécessitent des traitements adaptés à chaque cas. Si elles ne sont pas soignées, elles peuvent conduire à la **surdité précoce**, ce qui est très handicapant.

N'utilisez surtout pas de vieux produits entamés

pour soigner les oreilles de votre chien. Nettoyez les oreilles de votre chien avec un produit adapté si elles sont sales, mais inutile d'interférer si les oreilles ne présentent pas de sécrétions et semblent propres.

Veillez à **épiler régulièrement** les chiens qui présentent beaucoup de poils dans le canal.



L'âge auquel le chien acquiert les mêmes capacités d'audition qu'un chien adulte.



Fourchette de fréquences d'audition du chien (contre 20- 20kHz chez les humains): les chiens entendent les ultrasons!



Le chien perçoit des intensités de sons 4x plus faibles que les humains.



Distance à laquelle le chien perçoit un son que l'humain ne peut distinguer qu'à 4 m!



Limite au-dessus de laquelle il ne faut jamais exposer son chien, pour éviter d'endommager son audition.