



Clinique
Vétérinaire
de l'ARIOU

05 59 64 04 63

34^{bis} bd Jacques Duclos - Tarnos

Consultations sur RDV

Lundi - vendredi : 9h à 12h et 14h à 19h

Samedi : 9h à 12h et 14h à 17h

www.cliniquelarou.com



SONJACHNYI © 123RF.COM

Le Journal de la Clinique

Printemps 2022

Aurait-il pu être empoisonné, Docteur ?

Il se passe rarement une semaine sans que l'on nous pose cette question ! Fort heureusement, les empoisonnements malveillants et volontaires sont plutôt rares. Mais nos animaux sont tellement curieux et c'est si excitant pour eux d'explorer, de goûter et de jouer avec ce qu'ils dénichent au coin d'une promenade ou lors d'une exploration nocturne, qu'il n'est pas si rare qu'ils se mettent en danger eux-mêmes. Un chat peut même ingérer du poison qui se trouve sur ses poils en faisant sa toilette !

Du poison, on en trouve partout :

- les raticides ou souricides,
- la javel, les solvants, les produits chimiques utilisés pour nettoyer,
- les désherbants ou démoussants,
- les insecticides,
- les produits anti-limace,
- les mycotoxines présentes sur les aliments en décomposition dans nos poubelles,
- la peau du crapaud,
- le chocolat dans les œufs de Pâques.

Les signes d'empoisonnement sont très variables :

- salivation, vomissements,
- tremblements,
- convulsions,
- difficultés respiratoires,
- tachycardie (rythme cardiaque élevé),
- hyperthermie (température corporelle trop élevée).



Prévention

- Disposez les raticides en hauteur ou hors de portée.
- Enfermez bien les poubelles dans un endroit clos.
- Evitez de laisser votre chat ou chien jouer à proximité des zones de bricolage ou de travaux.
- Limitez l'accès aux zones du jardin récemment traitées avec des produits chimiques.

Dans tous les cas

- Consultez sans tarder.
- Essayez d'identifier quand, combien et quel produit il a ingéré.
- Amenez avec vous le paquet s'il s'agit d'un produit chimique.

Conseils du printemps !

C'est le printemps, les jours se rallongent, les sorties se multiplient et tout le monde profite pleinement de ce regain de vie. Deux petits conseils cependant :

Pour les **chiens**, évitez d'utiliser des bâtons pour les jeux, surtout lorsqu'il s'agit de « rapporter ». En effet, un bâton peut blesser la gorge de votre chien lorsqu'il l'attrape au vol. Privilégiez plutôt les balles pour ce type de jeu.

Faites très attention aux **fenêtres oscillo-battantes** si vous avez un **chat**. Avec les beaux jours, nous aérons plus souvent nos maisons et ces fenêtres représentent un piège particulièrement cruel pour nos petits félins. En essayant d'enjamber ces fenêtres, nos matous restent en effet souvent coincés. En se débattant, ils provoquent de graves

lésions à l'intérieur de leur abdomen et y perdent parfois même leur vie si on ne vient pas rapidement à leur secours. Ouvrez donc plutôt en grand les fenêtres afin de limiter le risque.



OCINA © 123RF.COM



SONYMIKA © 123RF.COM

Un chat qui ne mange pas, est-ce grave ?

La réponse est malheureusement OUI, si la situation se prolonge au-delà de quelques jours, surtout si votre chat est en surpoids. L'anorexie provoque chez le chat un phénomène qui s'appelle la lipodose hépatique. Que cache donc ce nom barbare ?

La lipodose ou « foie gras »



Lorsqu'un chat s'arrête de manger pour une raison quelconque, son corps doit puiser son énergie dans sa graisse. Afin d'être utilisable comme source d'énergie, la graisse doit être métabolisée au niveau du foie. Seulement, en cas d'anorexie prolongée, le foie de notre pauvre matou se retrouve surchargé et s'arrête de fonctionner. Les toxines habituellement transformées par le foie s'accumulent alors dans le sang du chat, empoisonnant lentement ce dernier. Un cercle vicieux s'installe alors car le chat malade perd encore plus son appétit.

Quels sont les symptômes qui doivent vous alerter ?

L'anorexie est le premier signe, accompagné ou non de vomissements. L'animal est souvent abattu et déshydraté (pli de peau qui persiste au niveau du cou). La peau se colore en jaune, perceptible

au niveau des oreilles, des muqueuses de la bouche et du blanc de l'œil. Ce phénomène s'appelle un ictère et résulte du fait que la bilirubine, normalement évacuée au niveau de la vésicule biliaire, n'est plus éliminée via le foie et s'accumule dans le sang. L'urine devient également très jaune et peut même tacher. Une prise de sang ainsi qu'une échographie de l'abdomen nous aideront à confirmer le diagnostic.

Quels sont les causes et comment prévenir la lipodose ?

Tout chat arrêtant de s'alimenter pendant plus que 2 ou 3 jours doit vous prompter à consulter rapidement. Votre chat aura bien plus de chance de s'en sortir s'il est pris en charge tôt. Les causes de l'anorexie sont très variables et peuvent venir d'un simple stress mais aussi d'une maladie sous-jacente (douleur, fièvre, infection).

La lipodose est-elle soignable ?

Une hospitalisation est toujours nécessaire, car votre matou devra être réhydraté avant toute chose. Une antibiothérapie et des anti-vomitifs sont mis en place, ainsi qu'une alimentation progressive par sonde. La récupération peut être longue.



SIDELNICOV © 123RF.COM

La teigne

Très très contagieuse, laborieuse à éliminer, mais heureusement sans gravité, la teigne porte fort bien son nom ! Ce petit champignon microscopique ou dermatophyte est fort méconnu par le public et mérite quelques explications.

surtout les chats, peuvent être porteurs asymptotiques. Les animaux immunodéprimés (chat FIV positif par exemple), très jeunes, infestés de vers ou carencés sont plus susceptibles de développer la maladie. Et... cerise sur le gâteau : cette maladie est contagieuse pour l'homme !

Comment diagnostique-t-on la teigne ?

Cette maladie est parfois embêtante à diagnostiquer, mais l'examen de l'animal nous donne quand même certains indices : dépilations rondes crouteuses au milieu et qui ne provoquent pas de démangeaisons. Pour confirmer, on peut passer l'animal sous la lampe de Wood, qui met en évidence par fluorescence certaines familles de teigne (mais pas toutes !). Le diagnostic définitif passe par des cultures, dont les résultats mettent malheureusement jusqu'à 4 semaines à revenir.

Et le traitement, Docteur ?

Il faut traiter l'animal ET l'environnement.



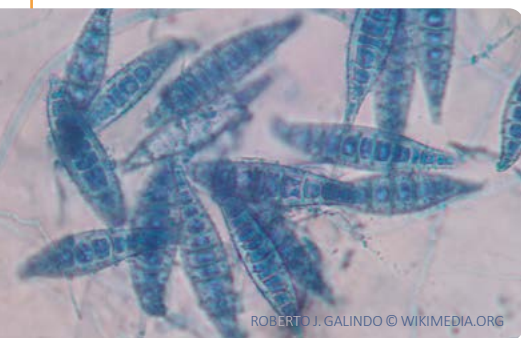
AMAMKA © 123RF.COM

Traitement de l'animal :

- Solutions cutanées à appliquer sans rinçage.
- Comprimés ou médicaments sous forme liquide à faire avaler pendant plusieurs semaines.
- Tonte des individus les plus poilus.

Traitement de l'environnement :

- Fumigènes.
- Lavage à très haute température.
- Solution fongicides à vaporiser ou diluer dans de l'eau pour laver le sol.



ROBERTO J. GALINDO © WIKIMEDIA.ORG

Comment mon animal attrape-t-il la teigne ?

La teigne se propage par des spores, qui se trouvent dans les poils de nos amis les bêtes. Votre matou ou toutou peut donc attraper la teigne à travers des brosses de toilettage ou par contact direct avec un autre animal ou ses poils. De plus, certains animaux,