



Clinique  
Vétérinaire  
de l'ARIOU

05 59 64 04 63

34<sup>bis</sup> bd Jacques Duclos - Tarnos

Consultations sur RDV

Lundi - vendredi : 9h à 12h et 14h à 19h

Samedi : 9h à 12h et 14h à 17h

www.cliniquelarou.com

Dr BAZIOR-LANGHAN Juliet  
Dr BROCHOT Florence  
Dr RANEDO Eliane

## Les Coulisses de la Clinique

### Marine a rejoint notre équipe !

Bienvenue à Marine, notre nouvelle assistante vétérinaire, qui sera aux petits soins avec vos compagnons.

Marine a suivi une formation en alternance sur deux ans dans une autre structure et s'est fait une place au sein de notre équipe depuis décembre.



# Le Journal de la Clinique

Printemps 2020



## Le cancer de la peau chez le chat blanc

Le **carcinome épidermoïde** est une tumeur cutanée maligne qui touche les chats au niveau du nez et des oreilles. Un chat qui présente un pelage blanc et une peau rose au niveau de ces deux sites présente 13 x plus de risque de développer cette pathologie. Cette dernière représente la tumeur la plus fréquente après le fibrosarcome chez le chat.

Malheureusement, dans nos **régions fortement ensoleillées** les risques sont accrus, car cette tumeur apparaît à la suite d'expositions répétées aux UV. Nos petits minous aiment se prélasser au soleil, ce qui favorise l'apparition de lésions précancéreuses au

niveau des cellules de la peau (la kératose actinique). Au fil du temps, ces cellules se transforment en cellules cancéreuses (le carcinome épidermoïde).

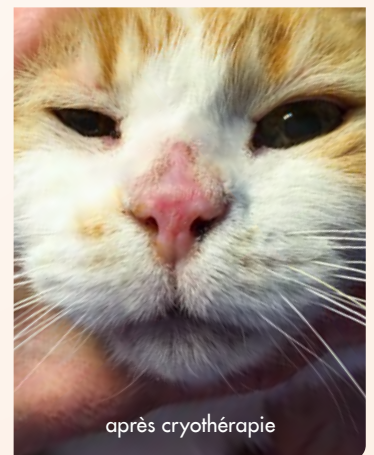
Il est important de reconnaître la maladie, car elle a de bonnes chances de guérir, à condition d'être **prise en charge précocement**. Si votre chat a **le nez blanc ou les oreilles blanches** et que vous observez des croûtes et rougeurs, même discrètes, au-dessus de sa truffe ou sur le bout de ses oreilles, consultez rapidement. Une biopsie vous sera alors proposée afin d'établir le diagnostic.

Un **traitement médical ou chirurgical** peut être mis en place suivant le stade de la maladie. Lorsque les oreilles sont atteintes, le traitement sera dans la plupart des cas chirurgical et consiste en l'ablation des pavillons des oreilles. Dans le cas de l'atteinte du nez, nous proposons la **cryothérapie** (traitement par le froid) ou des soins sous forme de pommade suivant les cas. La chirurgie peut parfois être nécessaire si la pathologie est déjà avancée. De nombreuses autres thérapies existent (**radiothérapie, chimiothérapie**), mais nécessitent que nous référions votre animal vers un spécialiste.

Vous pouvez prévenir l'apparition de ce type de cancer en appliquant régulièrement de la **crème solaire** sur le nez et les oreilles de votre chat, du mois de mai au mois d'octobre, lorsque les UV sont les plus nocifs. Le tatouage n'est malheureusement pas efficace.



avant cryothérapie



après cryothérapie



Prenez rendez-vous en ligne chez votre vétérinaire 24 heures sur 24 et 7 jours sur 7

www.monrendezvousveto.fr



Trouvez votre vétérinaire



Choisissez une date et heure de rendez-vous



Votre rendez-vous est confirmé



# Les chenilles processionnaires : \*\*\* DANGER \*\*\* pour les Chiens et les Chats !

## Pourquoi sont-elles dangereuses pour nos animaux de compagnie ?

Pour se défendre des prédateurs, les chenilles possèdent une **substance urticante et nécrosante** au niveau de leurs poils. Tout contact avec ces derniers est **douloureux** et cette douleur s'aggrave si on frotte la zone affectée. Malheureusement, la curiosité de certains animaux de compagnie les amène à lécher ou toucher ces chenilles avec leur museau.

En cas de contact, le premier signe manifesté par votre compagnon sera un cri de douleur (miaulement ou couinement). Puis, **il se mettra à baver**, sa langue gonflera, et il n'est pas rare que cela provoque aussi des vomissements. Des difficultés respiratoires peuvent survenir mais sont plus rares.

Le danger réside dans le fait que la langue ou le nez peuvent se nécroser par la suite (c'est-à-dire que le sang n'y circule plus).



Votre compagnon peut même perdre un bout de ces organes. Il faut éviter qu'une portion trop grande de la langue ne soit touchée, car le pronostic est très mauvais si l'animal ne peut plus se nourrir.

## Carte d'identité de la chenille processionnaire

- **Nom** : Thaumetopoea pityocampa
- **Couleur** : Brun et beige
- **Taille** : 2-3 cm
- **Signe particulier** : longs poils urticants, se déplacent en procession
- **Habitat** : cocon blanc composé de fils, construit principalement dans les pins
- **Nourriture** : limbe des aiguilles
- **Distribution géographique** : tout le sud de la France
- **Chronologie d'apparition** : entre mars et mai, elles descendent des arbres pour s'enfouir dans le sol

## Traitement en cas de contact ?

Premièrement, éloignez votre animal des chenilles. **Ne frottez pas**, car cela dissémine la substance irritante. Ne donnez pas non plus à boire ou à manger. Portez des gants et tentez de **laver au jet d'eau** la bouche, le nez et les pattes de votre animal sans frotter. Si vous n'y arrivez pas, n'insistez pas.

Le mieux est ensuite de **consulter rapidement**. Nous pourrions refaire un nettoyage plus approfondi de la bouche et de la truffe, au besoin sous tranquillisation. Nous lui administrerons également des injections pour ralentir les effets de la substance toxique, limiter la nécrose et soulager la douleur. Il arrive que l'animal soit en état de choc, vomisse ou aie du mal à respirer, il est dans ce cas nécessaire de le perfuser et de l'hospitaliser.

## Comment prévenir ?

Surveillez vos animaux en promenade. Cela n'est pas toujours facile car les chiens sont sans arrêt en train de tout renifler ! Évitez les promenades en forêt pendant la saison des chenilles. Vous pourrez malheureusement difficilement surveiller un chat qui a accès à l'extérieur. Faites **traiter les pins touchés par des professionnels** s'ils sont dans votre jardin ou demandez à la mairie de le faire dans une ville.

**Il existe des pièges** que l'on positionne autour des troncs des arbres atteints, qui constituent un moyen écologique de lutter contre les chenilles. On peut également mettre en place des dispositifs visant à attirer et piéger les papillons adultes pour limiter ensuite la ponte.