

- Dr Bazior-Langhan Juliet
- Dr Brochot Florence
- Dr Ranedo Éliane

**05 59 64 04 63**

34bis bd Jacques Duclos - 40220 Tarnos

**Consultations sur RDV**

Lundi - vendredi : 9h à 12h et 14h à 19h

Samedi : 9h à 12h et 14h à 17h

[www.cliniquelariou.com](http://www.cliniquelariou.com)



## ACTUALITÉS - EN BREF...

### Un tout nouveau laboratoire d'analyses médicales

Afin de vous proposer un service de plus en plus performant, nous avons choisi de nous équiper d'un analyseur sanguin dernière génération.

Cet appareil nous permet notamment de diagnostiquer les affections de la thyroïde, de doser la fructosamine (le seul test fiable pour la détection du diabète), ainsi que l'RPCU dans les urines (un test précoce des affections rénales).

Nous pouvons à l'aide de cet appareil également tester des liquides autres que le sang, par exemple en cas d'épanchement abdominal ou thoracique. Les résultats sont disponibles en 10-15 minutes seulement !

### Nouveau vaccin Leptospirose

Un nouveau vaccin est dorénavant disponible, il couvre maintenant 4 valences de leptospirose au lieu de 2 précédemment.

## L'arthrose : une maladie invalidante peu reconnue

### Le saviez-vous ?

L'arthrose atteint 1 chien sur 5 de plus d'un an et reste sous-diagnostiquée. Elle est la pathologie de l'appareil locomoteur la plus fréquente chez le chien.

### De quoi s'agit-il ?

L'arthrose est une maladie chronique dégénérative se caractérisant par la dégradation du cartilage qui entoure l'extrémité des os. Avec le temps et sous les contraintes mécaniques, le cartilage s'abîme et s'effrite. L'articulation subit alors des

réactions inflammatoires très douloureuses pour le chien ou le chat.

Le système immunitaire de l'animal est ensuite sollicité, des globules blancs venant phagocyter les fragments de cartilage responsables de la douleur. Malheureusement la libération d'enzymes par ces derniers entretient l'inflammation, qui devient chronique.

La douleur peut ensuite survenir par crises ou à l'inverse, être présente en permanence.

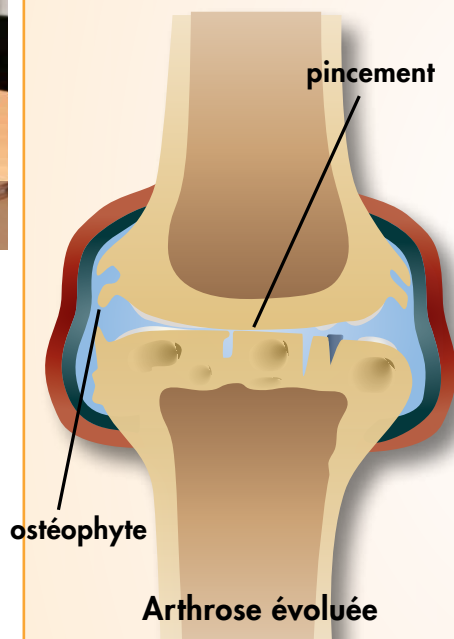
par différents moyens :

- Veillez à ne pas laisser grossir votre animal ou faites-lui perdre ses kilos de trop.
- Complémentez son alimentation en glucosamine et en chondroïtine, il existe même des aliments déjà enrichis en ces éléments.
- 3 injections de copolymères d'acides gras essentiels à une semaine d'intervalle permettent une amélioration et un confort de longue durée (6 mois).
- L'hydrothérapie et l'ostéopathie.

- Les anti-inflammatoires sont parfois nécessaires dans les cas avancés : des comprimés à libération prolongée pendant un mois vous évitent de devoir donner des cachets tous les jours.

### Comment la soigner ?

Vous pouvez significativement améliorer la qualité de vie de votre compagnon



## Reconnaître la douleur

- Raideur au réveil
- Difficultés à se lever, se coucher ou monter les escaliers
- Boiterie
- Un chien moins intéressé par les jeux
- Des réactions lors de manipulations

Notez qu'il est rare que le chien manifeste sa douleur en se plaignant, ne sous-estimez pas son inconfort ! S'il manifeste un des signes ci-dessus, la douleur est bien présente.





## Savoir reconnaître un chien stressé

Apprenez à écouter votre compagnon et à identifier les signes de stress :

- **Aboiements** : peuvent être dûs au confinement, à un manque d'exercice ou à la frustration.
- **Tremblements, agitation** : lors de voyages, séjours en pension, feux d'artifice.
- **Hypersalivation** : en l'absence d'une cause physique (douleur ou en attente de nourriture), elle peut être liée au stress.
- Le chien **se cache** : lorsque le chien fuit une situation stressante.
- **Léchage excessif** : il peut être dû au stress en l'absence de causes physiques (allergies p.ex.).

### Comment remédier à la situation

- Ne soyez pas vous-même inquiet – vous transmettez ce sentiment à votre chien !
- Comportez-vous normalement et n'essayez pas de le rassurer en le caressant, vous ne ferez que renforcer son inquiétude.
- Socialisez bien votre jeune chien, cela lui évitera de devenir un chien anxieux – cette socialisation se fait en particulier entre 8 et 16 semaines.
- Ne punissez surtout pas votre animal.
- Évitez les situations qui peuvent être stressantes.
- Pensez aux phéromones apaisantes (Adaptil®) : elles existent en diffuseur, collier à libération prolongée et sous forme de comprimés.

Adaptil® est une reproduction de la phéromone maternelle produite par la chienne en période d'allaitement pour rassurer les chiots.

De nos jours, avec notre style de vie mouvementé, les habitudes de nos chiens sont parfois rudement chamboulées, provoquant chez certains individus un stress qu'il ne faut pas négliger. Qu'il s'agisse d'un déménagement, de bruits forts (orages, feux d'artifice), d'un séjour en pension, d'un voyage, il existe des traitements efficaces qui apaiseront votre compagnon.

**DICO-ANIMO**



pour KONG

Cette marque propose des jouets pour chien super-résistants et fourrables.



pour LEPTOSPIROSE

La leptospirose est une maladie bactérienne principalement transmise par l'urine de rat, qui peut être contractée par l'homme. Elle se traduit par une forte fièvre et une insuffisance rénale et hépatique. Un vaccin est disponible pour protéger votre chien.

## Zoom sur l'anorexie du chat

Ne dit-on pas « *bon appétit égal bonne santé* ! » Chez le chat, une diminution ou une perte d'appétit peut être le symptôme d'une maladie sous-jacente et ne doit pas être prise à la légère.

### A quoi reconnaît-on l'anorexie ?

Lorsqu'elle arrive brutalement, elle est aisément détectée et entraîne rapidement une consultation. C'est le cas par exemple des gingivo-stomatites (inflammation de la bouche et des gencives). Mais il arrive qu'elle s'installe très progressivement (chez les chats senior en particulier). Dans ces cas, votre compagnon peut devenir de plus en plus « difficile », refusant certaines nour-

ritures. Ce comportement doit vous alerter s'il s'accompagne de fatigue ou d'un amaigrissement.

### Les causes

Le chat est un animal très sensible, réagissant parfois à des changements d'habitude tels qu'un changement d'alimentation trop brutal, un déménagement, un nouveau chat dans le voisinage etc... Ces changements perturbent parfois l'appétit de nos petits félins.

L'anorexie peut être attribuée à une douleur dans la bouche ou un manque d'odorat (p.ex. lors d'un coryza). De nombreuses autres maladies peuvent provoquer l'anorexie : la fièvre, la douleur, les maladies rénales ou hépatiques, les gastro-entérites, la pancréatite, les cancers. D'autres symptômes permettent dans ces cas-là de diriger le diagnostic vers une affection ou une autre.

### Les conséquences de l'anorexie et son traitement

Une anorexie de 4-5 jours entraîne chez le



chat une **lipidose hépatique**. La mobilisation trop rapide des réserves lipidiques (en particulier chez les chats obèses) entraîne une surcharge grasseuse du foie, qui peut être fatale au chat. Il est impératif de **renourrir rapidement** ces animaux, en particulier les chats en surpoids.

Cette réalimentation peut être effectuée de manière différente et nécessite une hospitalisation : administration à la seringue d'aliments de soutien sous forme semi-liquide, pose d'une sonde naso-oesophagienne ou oesophagostomie. La cause de l'anorexie doit être identifiée rapidement, car le but est que le chat se réalimente de lui-même dès que possible.

## La balance : un outil indispensable !

A la clinique, nous enregistrons le poids de votre chat à chacun de ses passages. Cela a pour but de déceler une éventuelle perte de poids pouvant être attribuée à une anorexie. Car n'oubliez pas qu'un chat qui ne mange pas chez vous, peut très bien manger chez le voisin !