

Les coulisses de la clinique

Afin de rendre votre passage chez nous encore plus agréable, nous allons prochainement procéder au rafraîchissement des peintures de la salle d'attente et de la salle de consultation.

Nous vous remercions pour votre patience pendant les travaux.



MEILLEURS VOEUX

Toute l'équipe de la clinique en profite pour vous souhaiter une bonne et heureuse année 2013 !



Horaires d'ouverture

Lundi au vendredi de 9h à 12h et de 14h à 19h

Samedi de 9h à 12h et de 14h à 17h

Consultations sur rendez-vous

05 59 64 04 63

www.cliniquelariou.com



Le pense-bête de l'hiver

Antigel : Veillez à ce que votre petit compagnon n'ait pas accès à des flaques, car c'est une substance au goût sucré donc attrayant, mais très toxique pour les reins si ingéré.

Arthrose : Le froid et l'humidité peuvent renforcer les symptômes d'arthrose. Si votre compagnon a du mal à se lever ou tourne en rond longtemps avant de se coucher, pensez à nous en parler. Des solutions existent pour le soulager.

Fêtes de fin d'année : Carcasses de poulet, décorations... autant de choses qui peuvent provoquer obstructions, voire perforations intestinales si ingérées !

Chocolat : N'oubliez pas que c'est une substance hautement toxique pour les carnivores domestiques et qu'il peut provoquer des troubles cardiaques graves.

Promenades : Maintenez ses promenades, même si le temps s'y prête beaucoup moins en hiver: votre toutou vous remerciera et s'en portera mieux.

Puces : Continuez à les protéger avec des pipettes ou des comprimés contre les puces, car elles continuent à se multiplier, bien au chaud, dans nos maisons !

Feux ouverts : Surveillez vos animaux.



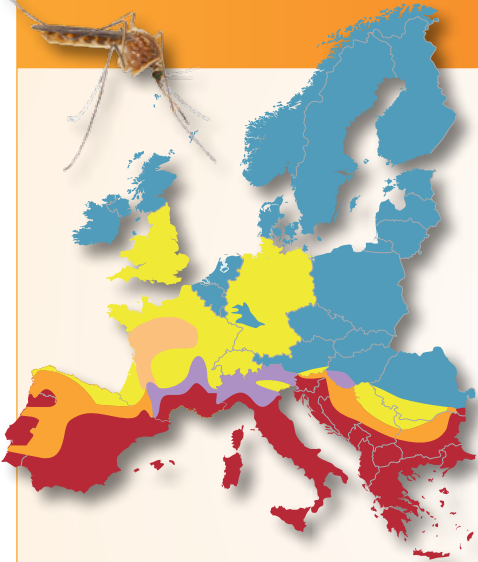
Leishmaniose : préparez vos vacances d'été, vaccinez maintenant !

Si vous planifiez d'enmener votre toutou en Espagne, au Portugal, ou sur le bassin méditerranéen français (zones rouges ou oranges sur la carte) dans l'année qui vient, c'est le moment de penser à le vacciner contre la Leishmaniose!

Vingt ans de recherche ont permis de développer le tout premier vaccin contre cette maladie grave, qui se transmet par un moustique (le Phlébotome). Depuis quelques années, on observe malheureusement également une propagation de cette affection potentiellement mortelle dans la région du Sud-ouest de la France, ainsi que dans certains départements de la région Rhône-Alpes.

La maladie sévit sous deux formes: une forme cutanée, qui se traduit par une perte de poids, des problèmes cutanés, des saignements de nez et une inflammation des yeux et une forme viscérale plus grave, qui affecte le foie, les ganglions, la rate et les reins. L'animal peut être porteur de la maladie pendant plusieurs années avant d'en déclarer les symptômes.

Le traitement de la leishmaniose est toujours long, parfois mal supporté par l'animal et pas toujours efficace. La prévention reste la meilleure arme contre la maladie: faites vacciner votre animal, gardez-le à l'intérieur dès la tombée de la nuit et utilisez des pipettes répulsives contre les moustiques.



- Forte présence de Leishmaniose
- Présence de Leishmaniose
- Zones d'extension de la Leishmaniose
- Extension potentielle par présence du vecteur
- Zones où des foyers ont été décrits
- Cas importés

Pourquoi mon chien n'est-il pas propre ?

Le chien/chiot peut ne pas avoir appris la « propreté » selon nos règles. Il faut savoir qu'il n'est pas naturel pour un animal de se retenir pour éliminer à un autre moment, à un autre endroit. Un apprentissage long doit donc être mis en place.

Malpropreté du chiot

Le chiot a une capacité très limitée à se retenir. Il faut donc le sortir régulièrement : après un repas, une sieste et un jeu. L'encourager verbalement et le féliciter lorsqu'il fait ses besoins dehors aident à le rendre propre plus vite.



Malpropreté liée au stress, aux émotions

Le chien peut aussi éliminer lors de situations stressantes. Cela arrive lorsque le chien ne supporte pas la solitude. Les éliminations peuvent être accompagnées de déplacements ou de destruction d'objets appartenant à son être d'attachement. D'autres chiens vont uriner de peur ou de stress tout près de leur propriétaire. La « joie » ou la peur peuvent aussi empêcher un chien de se contenir en présence des membres de la famille ou de visiteurs.

Malpropreté résultat de son affirmation

Certaines éliminations ont pour but de communiquer, marquer le lieu de vie et affirmer sa position de leader. Elles sont caractérisées par des selles moulées et des urinations au milieu d'un lieu fortement fréquenté, de manière à les rendre bien visibles de tous. C'est le système relationnel proposé par leurs propriétaires, qui conduit ces chiens à produire ces comportements d'éliminations de communication (indésirables !). De là, s'impose une réorganisation parfois radicale des relations, avec des règles de vie claires.

Malpropreté liée à une pathologie

Il existe aussi des pathologies affectant le système urinaire (comme la cystite, l'incontinence, le diabète). Il faut donc toujours s'assurer de la santé de son chien auprès de son vétérinaire.

Grande campagne de dépistage Felv/FIV

Votre chat présente-t-il un risque d'être infecté ?

Les contacts rapprochés ou les bagarres avec d'autres chats sont des situations à risque pendant lesquelles votre chat peut être contaminé par les virus FeLV ou FIV. Il peut suffire d'un unique contact pour que la transmission ait lieu. Les chats séropositifs peuvent ne présenter aucun signe pendant des mois, voire plusieurs années, ne développant des signes cliniques sévères que plus tard dans leur vie.

Qu'est-ce que la Leucose (FeLV) ?

La leucose se traduit par l'apparition de tumeurs et/ou d'une immunodépression progressive (baisse des défenses immunitaires entraînant des infections). Des vaccins efficaces pour protéger votre chat de la leucose féline existent.

Qu'est-ce que le Sida du chat (FIV) ?

Le sida du chat endommage le système immunitaire, rendant le chat plus fragile aux infections. Le FIV n'est pas transmissible à l'Homme ! Il n'existe malheureusement pas de vaccin protégeant les chats contre cette maladie.

Le diagnostic précoce est essentiel

Les chats contaminés peuvent vivre de nombreuses années.

La prise en charge vétérinaire adéquate leur permettra de vivre en meilleure santé, plus

Vétérinaire :
vaccin Rocky à 16h30
+ croquettes Fifi !!!

Bises, à ce soir

P. xxx

longtemps et d'éviter de transmettre ces maladies.

Demandez-nous de tester votre chat dès aujourd'hui.

Le test ne nécessite que quelques gouttes de sang et le résultat est disponible après 10 minutes seulement.



Aux petits soins pour ses griffes et coussinets !

Les coussinets des chiens et chats jouent entre autres un rôle **amortissant et isolant**. Ils sont mis à rude épreuve entre le passage d'une pièce surchauffée à une rue glaciale, et lors d'escapades aux sports d'hivers avec neige et sel de déneigement.

Au retour d'une promenade sur un sol sableux ou boueux, n'hésitez pas à **rincer à l'eau claire** les pattes de votre chien, de même qu'après une sortie en hiver, lorsqu'il gèle et que du sel de déneigement a été répandu sur le sol : ce sel provoque en effet des irritations. Chez les chiens à poil long, il faut **enlever régulièrement les bourres de poils** qui se logent entre les doigts.

Si votre chien est fragile des coussinets ou avant un départ à la montagne, pensez à appliquer dix à quinze jours avant le départ, une **solution tannante** afin d'épaissir ses coussinets tout en préservant leur souplesse. Graissez les

coussinets avec de la vaseline ou de la biafine avant de le faire marcher dans la neige.

Des **griffes trop longues** peuvent blesser les coussinets plantaires. Leur pousse exagérée résulte d'un manque d'exercice et/ou de mauvais aplombs. Elle est également fréquente chez l'animal âgé. Il faut alors les couper, sans oublier l'ergot. La griffe ne doit pas être coupée trop court, car cela est douloureux pour l'animal.

