



Notre équipe

Nos vétérinaires :

- Dr Juliet BAZIOR-LANGHAN
- Dr Florence BROCHOT

Nos auxiliaire de santé animal : Guylaine et Annie.



Nouvelles de la clinique

Au travers de cette Newsletter trimestrielle, nous souhaitons vous faire mieux découvrir notre équipe, nos services, notre plateau technique, ainsi que vous faire profiter des actualités de notre clinique.

N'hésitez pas à venir nous voir avec vos propositions, afin qu'ensemble, nous puissions continuer à améliorer le confort et la qualité de vie de tous nos fidèles compagnons.

Nous espérons que vous trouverez ces informations utiles et agréables à lire.

Horaires d'ouverture

Consultations sur rendez-vous

Lundi - samedi : 9h⁰⁰ - 12h⁰⁰

Consultations libres

Lundi - vendredi : 14h³⁰ - 19h⁰⁰

Samedi : 14h³⁰ - 17h⁰⁰

Tél : 05 59 64 04 63

Au revoir Docteur Rix

Tarnos, le 1^{er} mai 2012

Biens chers clients,

Après plus de 30 années où j'ai eu l'honneur d'exercer en tant que vétérinaire à Tarnos, je vous annonce qu'il est temps pour moi de laisser ma place pour prendre un peu de repos bien mérité. Soyez certains que j'ai eu beaucoup de plaisir à vous servir durant toutes ces années. Je vous remercie de la confiance que vous m'avez accordée et de votre fidélité.

Par conséquent à partir du 1^{er} mai 2012, je me retire pour laisser place au Dr Juliet Bazior-Langhan qui saura me succéder comme il se doit, et sera à votre disposition pour vous recevoir et répondre à vos attentes.

N'hésitez pas à venir la solliciter, elle sera heureuse de vous accueillir à la clinique pour s'occuper de votre compagnon. Sa compétence et son professionnalisme seront en adéquation avec le savoir-faire que j'ai pu vous proposer durant toutes ces années. Elle saura répondre à vos besoins et vous conseiller durant les années à venir.

De plus, le Dr Bazior apporte son expertise en ophtalmologie vétérinaire.

L'équipe, quant à elle, reste inchangée. Fidèle à son poste, elle sera heureuse de vous proposer les meilleurs services possible, pour vous satisfaire toujours davantage.

Avec toutes mes amitiés,

Dr Gilles RIX



Lapins : Protégeons-les

NOUVEAU

Nous pensons moins souvent à vacciner nos amis les lapins de compagnie. Pourtant, ils sont potentiellement exposés à deux maladies fatales, contre lesquelles nous pouvons les protéger efficacement : la **myxomatose** et la **maladie virale hémorragique**.

Auparavant, la vaccination contre ces deux maladies se faisaient en 2 injections tous les 6 mois. Depuis le début de cette année, nous avons à notre disposition un **nouveau vaccin** qui permettra de ne faire qu'une seule injection par an.

La myxomatose est principalement transmise par des insectes piqueurs. La maladie provoque un gonflement et une inflammation des paupières entraînant la cécité, ainsi qu'une pneumonie sévère.

Les modes de contamination de la maladie virale hémorragique sont les voies orale et respiratoire, ou encore par les insectes. Les signes cliniques sont les suivants : anorexie, difficultés respiratoires, saignements de nez, troubles neurologiques.

Croquer la vie à pleines dents

Les chiens et les chats sont très peu sensibles à la carie dentaire. En revanche, ils sont sujet à la maladie parodontale qui, en plus d'une mauvaise haleine, peut entraîner des atteintes générales parfois graves.

Qu'est-ce que la maladie parodontale ?

C'est une atteinte du parodonte, c'est-à-dire des tissus de soutien de la dent. La parodontite est une maladie infectieuse due au dépôt de la plaque dentaire, qui s'accumule initialement à la jonction de la dent et de la gencive. Certaines bactéries présentes dans le biofilm de la plaque vont alors dégrader la gencive, puis s'insinuer autour de la racine dentaire. Progressivement, mais irrémédiablement, ces bactéries vont attaquer les tissus de soutien de la dent.



Quels sont les animaux susceptibles d'être atteints de problèmes bucco-dentaires ?

Les petites races de chiens sont plus prédisposées, notamment en raison de leur propension à voir des débris alimentaires s'accumuler dans les espaces inter-dentaires.

Les chats sont également affectés. N'hésitez donc pas à nous demander de vérifier régulièrement l'état de la bouche de votre compagnon.

Quel est le traitement ? le détartrage !

Les soins se font en trois étapes, toutes essentielles à la réussite du traitement et à sa durée d'efficacité :

- détartrage de la face visible des dents, extractions sélectives (a minima) des dents fortement déchaussées
- détartrage de la part invisible, sous la gencive, à l'aide d'un insert spécial
- polissage soigneux de l'émail : en lui rendant son aspect parfaitement lisse, on rend l'émail moins vulnérable au dépôt de la plaque dentaire, donc à la re-formation du tartre.



À la suite de ces soins dentaires, il est judicieux de mettre en place de la prévention de la plaque dentaire, pour prolonger le bénéfice du détartrage :

- brossage avec un dentifrice adapté : comme pour nous, il détruit la plaque dentaire. Habituez votre compagnon dès son plus jeune âge à ces soins quotidiens.
- produits d'hygiène : lamelles à mâcher, croquettes anti-tartre, solutions dentaires à n t i - septiques à donner dans l'eau de boisson...

Il existe une solution adaptée à tous les animaux. Demandez-nous conseil !

Rondelet ou carrément rond ?

Bien que le gain de poids indique parfois un problème médical, les animaux familiers gros mangent simplement trop. On les aime trop, donc on les nourrit trop !

Gardez un œil sur le poids de votre animal. Faites le test des côtes : si en passant vos mains sur les côtes de votre animal, vous ne les sentez pas, il est temps de le mettre à la diète.

Comme avec les gens, les chiens trop gros peuvent être enclins à des maladies tels que les troubles cardiaques, le diabète et l'arthrose.

Voici quelques conseils pour mettre votre compagnon à l'abri des excès de poids :

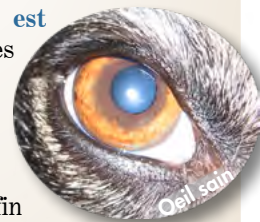
- faites de l'exercice avec lui régulièrement : promener votre chien est excellent pour vous et favorise en plus la création de liens avec votre animal
- jouez avec votre chat ou votre chien
- pesez-le régulièrement et mettez-le au régime dès que sa prise de poids dépasse les 5% : réduisez sa ration d'un quart. Si vous n'observez pas de perte de poids après 1 mois, mieux vaut nous consulter afin que nous puissions vous conseiller une alimentation adaptée
- stop aux friandises caloriques : si l'envie vous prend de le gâter, proposez-lui des friandises à haute teneur en fibres. De nombreux chiens adorent par exemple les haricots verts cuits ou les bouts de carotte crues.

Sécheresse oculaire votre chien est-il atteint ?

Si les yeux de votre chien sont souvent rouges, sales et ternes malgré un nettoyage quotidien, il souffre peut-être de sécheresse oculaire. Dans certains cas, il s'agit d'une simple conjonctivite et un traitement antibiotique sous forme de collyre sera suffisant pour faire disparaître les symptômes. Mais de nombreuses races sont prédisposées à une maladie chronique bien plus sérieuse, qui peut aboutir à la cécité si elle n'est pas traitée à temps : la **kérato-conjonctivite sèche**.

Cette affection se caractérise par une réduction ou une absence de production de larmes. Le rôle des larmes est de lubrifier la surface de l'œil et de fournir les nutriments, la défense immunitaire et l'oxygène nécessaire au bon fonctionnement de la cornée. Lorsqu'elles font défaut, la cornée s'enflamme, devient douloureuse et se pigmente parfois de manière irréversible, aboutissant ainsi à la cécité.

Un diagnostic précoce est important, car il existe des traitements très efficaces pour traiter cette maladie. Un simple test (le test de Schirmer) peut être réalisé en consultation afin de diagnostiquer la sécheresse oculaire. On compte parmi les races plus particulièrement prédisposées : les bouledogues français et anglais, les shi-tzus, les Lhasa Apso, les terriers du Yorkshire, les Westies, les cavalier King Charles et les carlins.



NOUVEAU

Leishmaniose enfin un vaccin !

Cette maladie potentiellement mortelle est très présente sur le bassin méditerranéen (France, Espagne, Italie). Elle se transmet par un moustique (le Phlébotome). Depuis quelques années, on observe une propagation de cette affection dans les régions du Sud-ouest et Rhône-Alpes.

La maladie existe sous deux formes : une **forme cutanée** (perte de poids, problèmes de peau, saignements de nez et inflammation des yeux) et une **forme viscérale** (affecte le foie, les ganglions, la rate et les reins).

Le traitement est toujours long, parfois mal supporté et pas toujours efficace. La **prévention** reste la meilleure arme contre la maladie : faites **vacciner** votre animal, gardez-le à l'intérieur dès la tombée de la nuit et utilisez des pipettes répulsives contre les moustiques.

